



Руководство по инсталляции EV8782 Уличная видеокамера с классом пылевлагозащитности IP66

1 Установка EtroScan на ОС Windows

EtroScan это утилита, которая используется для конфигурации сетевых настроек камер и видео серверов. EtroScan доступна на CD дисках.

Запустите Setup.exe чтобы установить **EtroScan™**.

2 Основные установки

Пожалуйста, просмотрите шаги перед началом. Шаги, описанные ниже, являются предлагаемым путем установки, но некоторые шаги нужно менять в зависимости от среды установки.

1. Зафиксируйте камеру на стене (или другой поверхности) для монтажа, используя 2 винта и отверстия для них.

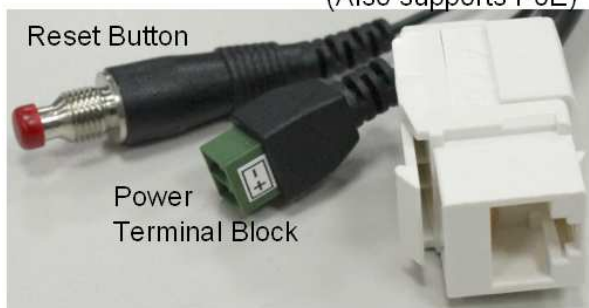


При использовании PoE (не используя 12V DC), используйте Сетевой порт кабеля RJ45 для PoE.



2. Соединение кабеля.

RJ45 Network Cable Port
(Also supports PoE)



3. При использовании 12V DC, используйте клеммный блок и адаптер кабеля питания, представленный в пластиковой упаковке.

ВНИМАНИЕ: Отключите питание камеры перед ее открытием, во избежание несчастных случаев.

4. Для настройки объектива, используйте доступ внутрь камеры; отвинтите переднее стекло крышки, чтобы снять крышку.

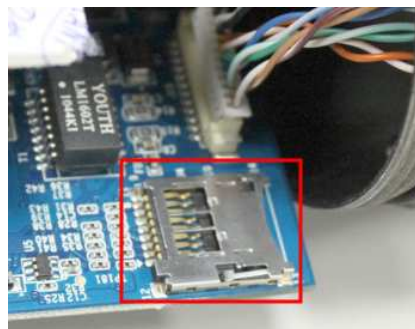


- 1) Кнопка сброса до заводских настроек
- 2) Винты
- 3) Крышка объектива

5. Для настройки объектива, используйте доступ внутрь камеры; отвинтите переднее стекло крышки, чтобы снять крышку.
6. Чтобы настроить фокус объектива, снимите резиновую крышку объектива и покрутите объектив вправо или влево, чтобы настроить фокус.



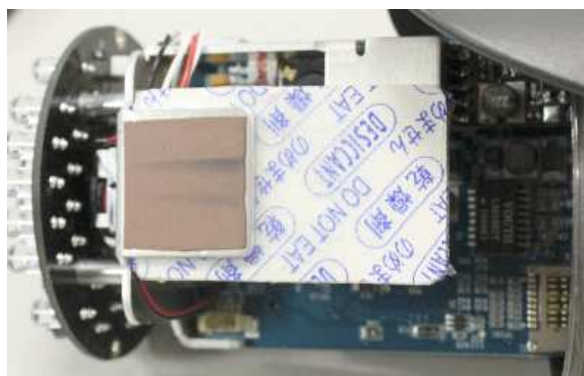
раскрыть PCB плату. Слот для SD карты находится сзади.



7. Для доступа внутрь камеры (для доступа к SD карте или замены сухой упаковки), удалите два крепежных винта и осторожно вытащите внутреннюю часть, удерживая объектив.
8. **ВНИМАНИЕ:** Отключите питание камеры перед ее открытием, во избежание несчастных случаев.

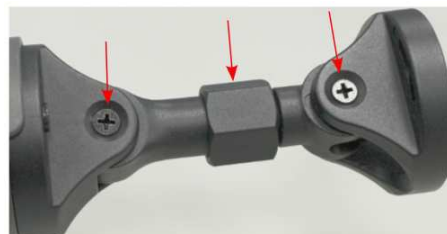


10. Если объектив перенесет запотевание, замените объект, показанный ниже, с надписью DESICANT, на сухой, который находится в пластиковой упаковке и входит в комплект(серебряная упаковка).



9. Для доступа к слоту для SD карт, вытащите внутреннюю часть, чтобы

11. Камера имеет тройной кронштейн для удобства монтажа. Ниже показаны соединения, которые можно регулировать.



3 Настройки параметров сети

Параметры IP адреса по умолчанию:

IP Адрес	192.168.1.2
Маска подсети	255.255.255.0
Шлюз	192.168.1.1

Запуск EtroScan™



В данном окне отображаются все устройства сети. Используйте IP адрес 192.168.1.2, модель и MAC адрес для определения камеры/видео сервера.

Используйте клавишу Изменение Настроек для изменения сетевых настроек. После нажатия кнопки Применить, в ведите пароль камеры и нажмите Ок.

Type	IP Address	MAC Address	Model	ON	FW	Web	AV
dvcp	10.1.21.74	00-13-8C-E4-00-02	E202002-C	EO2104-01	ARM	00	354
dvcp	10.1.21.5	00-13-8C-E4-00-02	E202002-C	EO2104-01	ARM	00	354
dvcp	10.1.21.5	00-13-8C-E4-00-02	E202002-C	EO2104-01	ARM	00	354

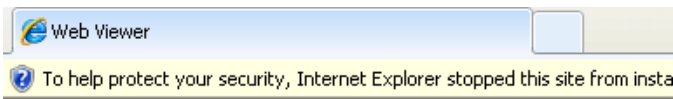
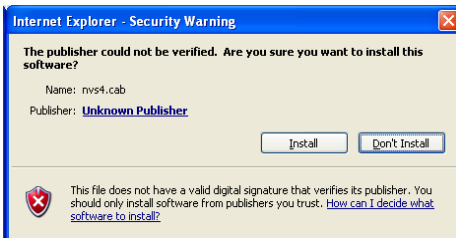
По умолчанию в камерах Etrovision установлен логин «root», пароль «pass»

4 Доступ к Веб интерфейсу IP-камеры

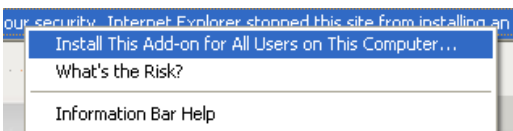
При использовании веб интерфейса IP камеры в первый раз (или при смене IP адреса), могут потребоваться некоторые элементы конфигурации ActiveX.

1. Откройте IE браузер
2. Введите IP адрес в URL: `http://<IP ADDRESS>` (например `http://10.1.21.53`)

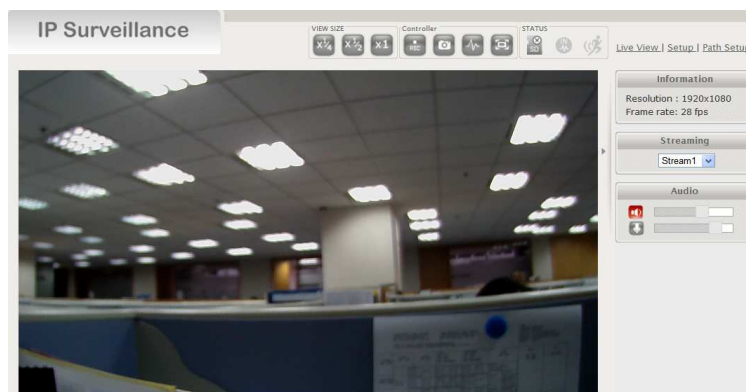
Появится всплывающее окно с сообщением о скачивании/запуске элементов Active X (см. снизу). Выберите **Установить** или **Запустить**.



Нажмите надстройки сообщения и выберите команду **Запуск надстроек**



Повторите все вышеперечисленное, для запуска всех элементов ActiveX. После завершения процесса, в браузере появится окно с живым просмотром.



5 Восстановление заводских установок

Существует 2 способа восстановить заводские настройки:

- Включите питание камеры, нажмите и удерживайте кнопку сброса около 6 секунд. Камера будет возвращена к заводским настройкам (например, IP будет 192.168.1.2).
- Настройки Веб интерфейса пользователя программы (Система -> Заводские установки); сети и данные учетных записей могут быть сохранены по желанию.